

Instrucciones de servicio

Contraconector para cable de conexión EPR, guarnición prefabricada 03-9320-0168 hasta -0174



Notas acerca de las instrucciones

Las presentes instrucciones incluyen la información necesaria para la utilización conforme al uso previsto del contraconector. Han sido concebidas para personal técnicamente cualificado. Las instrucciones resumen las medidas de seguridad más importantes y tienen que ser leídas por todas las personas que trabajen con el producto para que puedan familiarizarse con el manejo correcto del mismo. Las instrucciones deberán conservarse y mantenerse a disposición de dichas personas durante toda la vida útil del producto.

Descripción

Los contraconectores, con la guarnición prefabricada 03-9320-0168 a -0174, son compatibles con el interruptor de final de carrera resistente a pérdidas de refrigerante, tipo 37-2937-1130/..., de BARTEC GmbH. Son resistentes a la radiación ionizante, a altas temperaturas y a la vibración, disponen asimismo de una fuerte protección del cable. Los contraconectores son apropiados para su uso en máquinas, en la producción de turbinas y en la ingeniería nuclear. BARTEC GmbH suministra una guarnición prefabricada que contiene todos los componentes para prefabricar el cable de conexión.

Datos técnicos

Resistencia a la radiación

En condiciones normales hasta 50 kGy

Condiciones de fallo verificadas

Resistencia a la radiación hasta 800 kGy:

$$\vartheta_{\text{máx}} = 156 \text{ °C}/10 \text{ h}$$

$$p_{\text{máx.}} = 7,0 \text{ bar abs.}$$

Resistencia a la radiación hasta 200 kGy:

$$\vartheta_{\text{máx}} = 152 \text{ °C}/24 \text{ h}$$

$$p_{\text{máx.}} = 6,5 \text{ bar abs.}$$

Temperatura ambiente

-25 °C a +85 °C (-13 °F a +185 °F)

Tipo de protección

Conforme a la DIN EN 60529 en estado bloqueado: IP 65

Cláusula de reserva Nos reservamos el derecho a realizar modificaciones técnicas. Los cambios, errores y omisiones no dan lugar a reclamación por daños y perjuicios.

Material

Rosca del cable

Carcasa: Latón niquelado

Aislamiento: Fluoroelastómero

Protección contra doblamiento: Fluoroelastómero

Caja de manguitos de introducción

Carcasa: Acero inoxidable

Soporte de la toma

Carcasa: Ryton®

Contacto de engaste

Material: Latón

Recubrimiento: dorado

Vida útil mecánica

Conexiones: mín. 500

Datos eléctricos

Corriente nominal: 10 A

Tensión nominal: 250 V

Tensión nominal de choque: 4 kV

Rosca del cable área del terminales

Asignación de conectores 2-5-7

Guarnición prefabricada 03-9320-0168:
7,5 - 9 mm, (0,3 - 0,35 in)

Guarnición prefabricada 03-9320-0169:
8,5 - 11 mm, (0,33 - 0,43 in)

Guarnición prefabricada 03-9320-0170:
10,5 - 13 mm, (0,41 - 0,51 in)

Asignación de conectores 1-2-3

Guarnición prefabricada 03-9320-0171:
7,5 - 9 mm, (0,3 - 0,35 in)

Guarnición prefabricada 03-9320-0172:
8,5 - 11 mm, (0,33 - 0,43 in)

Guarnición prefabricada 03-9320-0173:
10,5 - 13 mm, (0,41 - 0,51 in)

Guarnición prefabricada 03-9320-0174:
12 - 15 mm, (0,47 - 0,59 in)

Sección del conductor

0,5 mm² (20 AWG)

Tipo del dispositivo de enclavamiento

Abrazadera longitudinal

Dimensiones

Véanse las dimensiones

Indicaciones de seguridad

El contraconector solo puede utilizarse dentro del rango de temperatura ambiente y temperatura operativa indicado. El uso en aplicaciones distintas de las mencionadas o la modificación del producto por una entidad distinta de su fabricante no están permitidos y exoneran a BARTEC de la responsabilidad por defectos y de cualquier otra responsabilidad. Deberán respetarse la normativa general legal vigente y cualquier otro reglamento obligatorio acerca de la seguridad laboral, la prevención de accidentes y la protección del medio ambiente. Antes de su puesta en marcha y de una nueva puesta en marcha han de observarse las leyes y directivas en vigor. Utilice únicamente un contraconector limpio y sin daños. Están prohibidas las adaptaciones o modificaciones.

Símbolos

Los aspectos de particular relevancia en las presentes instrucciones vienen señalados con un símbolo:

PELIGRO

El símbolo PELIGRO indica un peligro que conlleva la muerte o graves lesiones si no se toman las medidas adecuadas.

ADVERTENCIA

El símbolo ADVERTENCIA indica un peligro que puede conllevar la muerte o graves lesiones si no se toman las medidas adecuadas.

ATENCIÓN

El símbolo ATENCIÓN indica un peligro que puede conllevar lesiones si no se toman las medidas adecuadas.

AVISO

El símbolo AVISO hace referencia a medidas que han de tomarse para evitar daños materiales.

NOTA

Indicaciones e informaciones importantes para un uso eficiente, económico y respetuoso del medio ambiente.

Normas aplicadas

DIN EN 175 301-801, DIN EN 60 664-1,
DIN EN 61 984

Transporte y almacenamiento

NOTA

El transporte y el almacenamiento solo están permitidos dentro del embalaje original.

Instrucciones de servicio

Contraconector para cable de conexión EPR, guarnición prefabricada 03-9320-0168 hasta -0174



Montaje, instalación y puesta en marcha

⚠️ ADVERTENCIA

- Ha de respetarse la normativa propio de la instalación para fabricar una conexión resistente a pérdidas de refrigerante.
- En aquellos dispositivos y máquinas que en su uso habitual deban moverse, debe protegerse el cable conectado de que se curve excesivamente conforme a la norma EN 50565-1:2014
- Utilice las herramientas adecuadas.

Montaje / Instalación

📄 NOTA

Planos de montaje y asignación de conexiones, véase más adelante.

Puesta en marcha

Antes de efectuar la puesta en marcha, verifique los puntos siguientes:

- El interruptor de final de carrera está instalado conforme a las normas
- El interruptor de final de carrera y el contraconector no están dañados
- La conexión del contraconector se ha realizado correctamente
- Compruebe que las entradas del cable estén bien fijados
- Compruebe que los tornillos estén bien fijados.

Funcionamiento

📄 AVISO

- Los interruptores de final de carrera y contraconectores solo deben utilizarse respetando los límites técnicos válidos para los mismos (véanse sus datos técnicos)

Mantenimiento y solución de fallos

⚠️ ADVERTENCIA

El mantenimiento y la solución de fallos deben realizarse únicamente por personal de servicio cualificado y autorizado.

Mantenimiento

📄 AVISO

Compruebe regularmente los contraconectores, las juntas y los cables para detectar grietas o daños y verificar si están fijados correctamente. El operador del contraconector debe mantenerlo en un estado adecuado, utilizarlo de un modo apropiado y verificarlo y limpiarlo regularmente.

Solución de fallos

📄 AVISO

Los contraconectores están defectuosos cuando presentan fisuras u otros daños, o cuando ya no pueden garantizar la correcta fijación del cable. Los contraconectores no pueden repararse. Deberán sustituirse siguiendo las indicaciones de las presentes instrucciones de servicio. Utilice únicamente piezas originales para la sustitución.

Cláusula de reserva Nos reservamos el derecho a realizar modificaciones técnicas. Los cambios, errores y omisiones no dan lugar a reclamación por daños y perjuicios.

Accesorios y piezas de repuesto

Para obtener accesorios y piezas de repuesto, póngase en contacto con el servicio técnico de BARTEC GmbH.

Eliminación de residuos

Los componentes del contraconector contienen piezas de metal y de plástico. Por ello, tienen que respetarse las disposiciones legales para la eliminación y el reciclado de residuos eléctricos (por ej. eliminación a través de una empresa autorizada de eliminación de residuos).

Dirección del servicio técnico

BARTEC GmbH
Max-Eyth-Str. 16
97980 Bad Mergentheim
Alemania

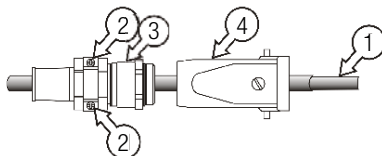
Tel.: +49 7931 597 0
Fax: +49 7931 597 119

Montaje

⚠️ ADVERTENCIA

- Ha de respetarse la normativa propia de la instalación para fabricar una conexión resistente a pérdidas de refrigerante.

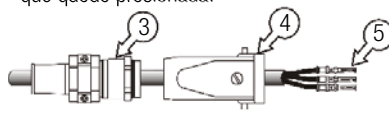
1. Quite la protección del cable (1), aprox. 40 mm (1,58 in), y retire el aislamiento del cable, aprox. 8 mm (0,31 in). Suelte ambos tornillos de fijación (2) de la rosca del cable. Deslice el cable (1) a través de la rosca del cable (3) y la caja de manguitos de introducción (4).



2. Engarce a presión los contactos de engaste (5) sobre cada uno de los cables. Cada uno de los alambres debe quedar completamente introducido en el contacto de engaste.

📄 AVISO

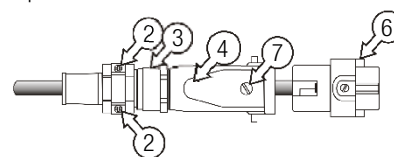
Emplee la herramienta de engaste apropiada, p. ej. tenazas de cuatro muescas Buchanan, ajuste de $\varnothing 1,0 \text{ mm}^2$ (proveedor www.harting.de). El engaste será correcto, cuando se alcance una fuerza de extracción de 70 N entre el contacto de engaste y el cable flexible. Deslice la caja de manguitos de introducción (4) hacia atrás y enrosque la rosca del cable (3) hasta que quede presionada.



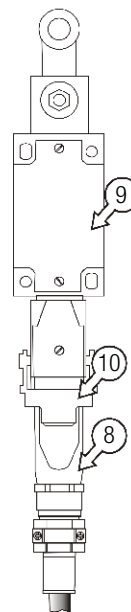
3. Deslice los contactos de engaste (5) conforme a la asignación de conexiones (véase página 3) hasta que queden bloqueados el terminal de conexión (6). Deslice el terminal de conexión dentro de la caja de manguitos de introducción y atornillelo con el tornillo avellanado M3 x 6 (7).

📄 AVISO

Tenga cuidado para que ninguno de los cables resulte dañado/cortocircuitado al empujar hacia atrás y atornillar el terminal de conexión con la caja de manguitos de introducción. Apriete ambos tornillos de fijación (2) de la rosca del cable (3) hasta que el cable quede sujeto a mano, para la carga esperada, y no pueda extraerse.



4. Coloque el contraconector (8) sobre el interruptor de final de carrera (9) y enclávelo con la abrazadera longitudinal (10).



Instrucciones de servicio

Contraconector para cable de conexión EPR, guarnición prefabricada 03-9320-0168 hasta -0174



Asignación de conexiones

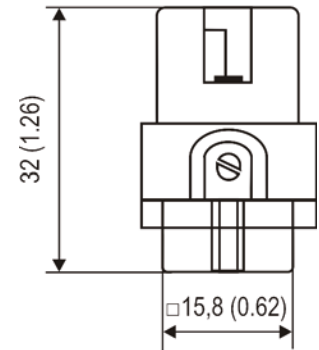
Vista de la toma en la dirección de la flecha (véase anteriormente, etapa de montaje 5).

Guarnición prefabricada 03-9320-0168/-0169/-0170			
Clavija	Asignación del interruptor de final de carrera	Interruptor de final de carrera	
	2	2	Raíz negro BK
	5	5	Contacto NA marrón BN
	7	7	Contacto NC azul BU

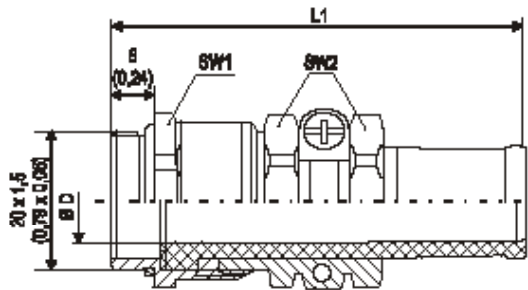
Guarnición prefabricada 03-9320-0171/-0172/-0173/-0174			
Clavija	Asignación del interruptor de final de carrera	Interruptor de final de carrera	
	1	1	Raíz negro BK
	2	2	Contacto NA marrón BN
	3	3	Contacto NC azul BU

Dimensiones

Soporte de la toma, mm (pulgadas)

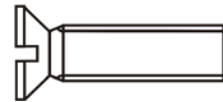


Dimensiones Rosca del cable, mm (pulgadas)



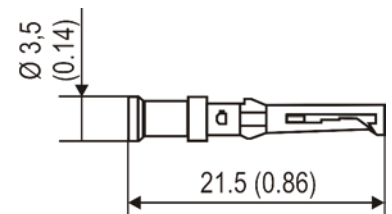
L1	Anchura de llave SW1/SW2	Ø D área de terminales Cable
61,5 (2,42)	22	7,5 - 9 (0,30 - 0,35)
61,5 (2,42)	22	8,5 - 11 (0,34 - 0,43)
61,5 (2,42)	22	10,5 - 13 (0,41 - 0,51)
66,5 (2,62)	24	12,0 - 15 (0,47 - 0,59)

Dimensiones Tornillo avellanado con ranura M3 x 6, mm (pulgadas)

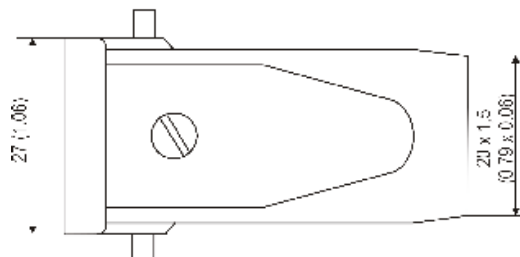


Dimensiones

Contacto de engaste, mm (pulgadas)



Dimensiones Caja de manguitos de introducción, mm (pulgadas)



03-9320-7D0003/B-06/2018-BCS-366038

Cláusula de reserva Nos reservamos el derecho a realizar modificaciones técnicas. Los cambios, errores y omisiones no dan lugar a reclamación por daños y perjuicios.